

**ДЕПАРТАМЕНТ ПО СОЦИАЛЬНЫМ ВОПРОСАМ**  
**АДМИНИСТРАЦИИ ГОРОДА ИШИМА**  
МУНИЦИПАЛЬНОЕ АВТОНОМНОЕ ДОШКОЛЬНОЕ  
ОБРАЗОВАТЕЛЬНОЕ УЧРЕЖДЕНИЕ "ЦЕНТР РАЗВИТИЯ РЕБЕНКА  
ДЕТСКИЙ САД № 19" ГОРОДА ИШИМА  
(МАДОУ ЦРР Д/С № 19)

ПРИНЯТ  
на заседании Управляющего Совета  
МАДОУ ЦРР д/с №19  
(протокол от 31 марта 2023 г. № 3)

УТВЕРЖДАЮ  
Директор МАДОУ ЦРР д/с №19  
О.В.Труненко  
(приказ № 67-о/д от 31.03.2023)

**Отчет о результатах самообследования  
за 2022 год**

**Общие сведения об образовательной организации**

Наименование образовательной организации	Муниципальное автономное дошкольное образовательное учреждение «Центр развития ребенка детский сад №19» города Ишима
Руководитель	Ольга Владимировна Труненко
Юридический адрес	627753, Тюменская область, г.Ишим, ул. К.Маркса, 54
Адрес организации	627753, Тюменская область, г.Ишим, ул. 30 лет ВЛКСМ, 32 (корпус 1) 627753, Тюменская область, г.Ишим, ул. К.Маркса, 54 (корпус 2) 627753, Тюменская область, г.Ишим, пр.М.Горького, 35 (корпус 3)
Телефон, факс	8(34551)7-31-62
Адрес электронной почты	auds19@rambler.ru
Учредитель	Муниципальное образование городской округ город Ишим (от имени муниципального образования городской округ город Ишим выступает Департамент по социальным вопросам администрации города Ишима)
Организационно-правовая форма учреждения	Муниципальное автономное дошкольное образовательное учреждение
Дата создания	Корпус 1 – 1980 г. Корпус 2 – 2011 г. Корпус 3 – 1971 г.(к МАДОУ ЦРР д/с №19 присоединен в 2018 году)
Лицензия	№ 070, от 16.03.2016 г., серия 72 ЛО 1 № 0001702
Устав ДОУ	утвержден приказом Департамента по социальным вопросам администрации города Ишима от 31.01.2022 №76 од

Муниципальное автономное дошкольное образовательное учреждение «Центр развития ребенка детский сад №19» города Ишима» (далее – Детский сад) расположено в центральном жилом районе города.

Здания Детского сада построены по типовому проекту. Проектная наполняемость трех корпусов рассчитана на 635 мест. Общая площадь зданий 7108,9 кв.м, из них площадь помещений, используемых непосредственно для нужд образовательного процесса, в расчете на 1 воспитанника составляет- 6,4 кв. м.

Цель деятельности Детского сада – осуществление образовательной деятельности по реализации образовательных программ дошкольного образования.

Предметом деятельности Детского сада является формирование общей культуры, развитие физических, интеллектуальных, нравственных, эстетических и личностных качеств, формирование предпосылок учебной деятельности, сохранение и укрепление здоровья воспитанников.

#### Режим работы Детского сада:

Рабочая неделя – пятидневная, с понедельника по пятницу. Длительность пребывания детей в группах – 10 часов. Режим работы групп – с 7.30 до 17.30. В детском саду работают дежурные группы с 7.00 до 7.30 и 17.30 до 19.00 на бесплатной основе (при условии благоприятной эпидемиологической обстановке).

Комплектование детского сада осуществляется Департаментом по социальным вопросам администрации города Ишима.

### I. Оценка образовательной деятельности

Образовательная деятельность в Детском саду организована в соответствии с Федеральным законом от 29.12.2012 № 273-ФЗ «Об образовании в Российской Федерации», ФГОС дошкольного образования, 3.1/2.4.3598-20 «Санитарно-эпидемиологические требования к устройству, содержанию и организации работы образовательных организаций и других объектов социальной инфраструктуры для детей и молодежи в условиях распространения новой коронавирусной инфекции (COVID-19)».

**Корпус 1 по ул. 30 лет ВЛКСМ, 32:** в корпусе функционирует 6 групп: 1 – 1 младшая, 1- средняя, 1 – старшая, 2 подготовительные, и 1 – логопедическая. Численность воспитанников в корпусе 146 человек.

**Корпус 2 по ул. Карла Маркса, 54:** в корпусе функционирует 12 групп, из них: 3 группы – 1 младшие, 2 группы – 2 младшие, 3 – средние, 2 – старшие, 2 – подготовительные. Численность воспитанников в корпусе 360 человек.

**Корпус 3 по пр.М.Горького, 35:** в корпусе функционирует 7 групп, из них: 1 группа – 1 младшая, 1 группа – 2 младшая, 1 – средняя, 2 – старшие, 2 – подготовительные. Численность воспитанников в корпусе 207 человек. Образовательная деятельность ведется на основании утвержденной основной образовательной программы дошкольного образования, которая составлена в соответствии с ФГОС дошкольного образования, с учетом инновационной образовательной программы дошкольного образования «От рождения до школы», санитарно-

эпидемиологическими правилами и нормативами, с учетом недельной нагрузки.

Детский сад посещают более 700 воспитанников в возрасте от 2 до 7 лет. В Детском саду функционирует Консультативно-методический пункт и осуществляется обучение на дому.

Для качественной организации родителями привычного режима для детей специалистами детского сада систематически проводились консультации, оказывалась методическая помощь и по возможности техническая.

### Воспитательная работа

Детский сад реализует рабочую программу воспитания и календарный план воспитательной работы, которые являются частью основной образовательной программы дошкольного образования.

За время реализации программы воспитания родители выражают удовлетворенность воспитательным процессом в Детском саду, что отразилось на результатах анкетирования, проводимого ежеквартально. Чтобы выбрать стратегию воспитательной работы, в 2022 году проводился анализ состава семей воспитанников.

#### Характеристика семей по составу

Состав семьи	Количество семей			Процент от общего количества семей воспитанников
	1 корпус	2 корпус	3 корпус	
Полная	126	281	184	87%
Неполная с матерью	19	64	23	11%
Неполная с отцом	0	1	0	0,09%
Оформлено опекунство	1	2	1	0,09%

#### Характеристика семей по количеству детей

Количество детей в семье	Количество семей			Количество детей имеющих ОВЗ или инвалидность		
	1 корпус	2 корпус	3 корпус	1 корпус	2 корпус	3 корпус
Первый ребенок	62	165	50	12	14	7
Второй ребенок	73	63	109			
Три ребенка и более	11	122	48			

Воспитательная работа строится с учетом индивидуальных особенностей детей, с использованием разнообразных форм и методов, в тесной взаимосвязи воспитателей, специалистов и родителей. Детям из неполных семей уделяется большее внимание в первые месяцы после зачисления в детский сад.

### Дополнительное образование

С целью удовлетворения потребностей родителей, на базе МАДОУ ЦРР д/с №19 организованы дополнительные платные услуги  
**Корпус 1 по ул. 30 лет ВЛКСМ, 32**

№п/п	Наименование платной образовательной услуги/Программы дополнительного образования	Кол-во занятий в месяц	Стоимость одного занятия для одного ребенка в рублях	Стоимость услуги в месяц
1	Хореографическая студия «Грация»	8-10	120	960-1200
2	Английский язык «MAGICENGLISH»	8-10	120	960-1200
3	Шахматная студия «Ладья»	8-10	120	960-1200
4	Изостудия «Цветные ладошки»	8-10	120	960-1200

**Корпус 2 по ул. Карла Маркса, 54:**

№ п/п	Наименование платной образовательной услуги/Программы дополнительного образования	Кол-во занятий в месяц	Стоимость одного занятия для одного ребенка в рублях	Стоимость услуги в месяц
1	Хореографическая студия «Грация»	8-10	120	960-1200
2	Английский язык «MAGICENGLISH»	8-10	120	960-1200
3	Студия «Сундучок идей»	8-10	120	960-1200
4	Шахматная студия «Юный шахматист»	8-10	120	960-1200
5	Изостудия «Цветные ладошки»	8-10	120	960-1200
6	Кружок по обучению чтению «АБВГДЕЙка»	8-10	120	960-1200

**Корпус 3 по пр.М.Горького, 35:**

№п/п	Наименование платной образовательной услуги/Программы дополнительного образования	Кол-во занятий в месяц	Стоимость одного занятия для одного ребенка в рублях	Стоимость услуги в месяц
1	Кружок по обучению чтению «АБВГДЕЙка»	8-10	120	960-1200
2	Английский язык для малышей	8-10	120	960-1200
3	Логопедический кружок «Говоруша»	8-10	120	960-1200
4	Шахматная студия «Юный шахматист»	8-10	120	960-1200
5	Изостудия «Волшебные краски»	8-10	120	960-1200
6	Студия бисероплетения	8-10	120	960-1200

художественно-эстетическое: Студия хореографии «Грация» - руководитель Убасева О.В., Студия бисероплетения - руководитель Малахова А.В.; Изостудия «Волшебные краски» - руководитель Тупикова О.Ф., Студия «Сундучок идей»- руководитель Тупикова О.Ф., Изостудия «Цветные ладошки» - руководитель Казакова Ю.А.

общеразвивающей направленности: Студия английского языка руководитель - Троегубова Н.Б.; Шахматная студия "Ладья" - руководитель Троегубова Н.Б.; «АБВГД-ка» - руководитель Малахова А.В.

коррекционной направленности: логопедический кружок "Говоруша" - руководитель Кудина Л.Г.

Анализ родительского опроса, проведенного в августе 2022 года, показывает, что дополнительное образование в детском саду реализуется недостаточно активно, не хватает руководителей дополнительных услуг (например, в 3 корпусе много желающих получать услуги хореографии, а руководителя данной услуги нет).

## II. Оценка системы управления организации

Управление Детским садом осуществляется в соответствии с действующим законодательством и уставом Детского сада.

Управление Детским садом строится на принципах единоначалия и коллегиальности. Коллегиальными органами управления являются: управляющий совет, педагогический совет, общее собрание работников. Единоличным исполнительным органом является руководитель – директор. Органы управления, действующие в Детском саду

Наименование органа	Функции
Директор	Контролирует работу и обеспечивает эффективное взаимодействие структурных подразделений организации, утверждает штатное расписание, отчетные документы организации, осуществляет общее руководство Детским садом
Управляющий совет	Рассматривает вопросы: – развития образовательной организации; – финансово-хозяйственной деятельности; – материально-технического обеспечения
Педагогический совет	Осуществляет текущее руководство образовательной деятельностью Детского сада, в том числе рассматривает вопросы: – развития образовательных услуг; – регламентации образовательных отношений; – разработки образовательных программ; – выбора учебников, учебных пособий, средств обучения и воспитания; – материально-технического обеспечения образовательного процесса; – аттестации, повышении квалификации педагогических

	<p>работников; – координации деятельности методических объединений</p>
Общее собрание работников	<p>Реализует право работников участвовать в управлении образовательной организацией, в том числе:</p> <ul style="list-style-type: none"> <li>– участвовать в разработке и принятии коллективного договора, Правил трудового распорядка, изменений и дополнений к ним;</li> <li>– принимать локальные акты, которые регламентируют деятельность образовательной организации и связаны с правами и обязанностями работников;</li> <li>– разрешать конфликтные ситуации между работниками и администрацией образовательной организации;</li> <li>– вносить предложения по корректировке плана мероприятий организации, совершенствованию ее работы и развитию материальной базы</li> </ul>

Структура и система управления соответствуют специфике деятельности Детского сада.

### III. Оценка содержания и качества подготовки обучающихся

Одним из критериев результативности работы учреждения является уровень подготовки к школе выпускников и их последующее обучение. Именно поэтому данный вопрос постоянно находится на контроле. Обеспечение равных стартовых условий для физического и психического развития детей, как основы их успешного обучения в школе можно рассмотреть через проведение мониторинга готовности к обучению в школе.

В 2022 году в школу ушло 254 воспитанника подготовительных и старших групп, воспитанники из 15 возрастных групп, в том числе - логопедической:

#### Анализ результатов диагностики готовности детей к обучению в школе подготовительных групп

Диагностика готовности детей к обучению в школе проводилась в 7 подготовительных группах и осуществлялась по следующим методикам:

№ п/п	Исследуемые функции	Название методики, автор
1	Уровень мышления	Методика «4 лишний»
2	Уровень зрительной памяти	Тест «Узнавание фигур»
3	Уровень слуховой памяти	Тест А.Р. Лурия «10 слов»

4	Уровень внимания	Субтест Д.Векселя «Кодирование»
5	Мелкая моторика	Тест Д.Б. Эльконина «Графический диктант»
6	Общая осведомлённость	Тестовая беседа «Уровень общей осведомлённости»
7	Уровень мотивационной готовности к школе	Тестовая беседа по определению «Внутренняя позиция школьника»
8	Степень школьной зрелости	Тест Керна - Йерасика

9 детей имеют статус - ребёнок с ограниченными возможностями, их обучение осуществлялось по адаптированным образовательным программам.

Сводная таблица по результатам диагностики психологической готовности к школе:

№	Название группы	Кол-во детей	Уровни развития		
			Высокий	Средний	Низкий
1	«Золотая рыбка»»	32	26 (81%)	6 (19%)	-
2	«Ромашка»	33	28 (84%)	5 (16%)	-
3	«Семцветики»	25	19 (76%)	6 (24%)	-
4	«Светлячок» (К – Маркса)	33	27 (82%)	6 (18%)	-
5	«Почемучки» (30 лет ВЛКСМ)	25	20 (80%)	5 (20%)	-
6	«Лесовичок»	26	20 (77%)	6 (23%)	-
7	«Гномики» (М. Горького)	29	24 (83%)	5 (17%)	-
		203 (100%)	164(81%)	39 (19%)	-

Таким образом, у большинства воспитанников высокий уровень готовности к обучению в школе более 80%, низкий уровень – отсутствует. У большинства детей хорошо развита общая осведомлённость, мышление, внимание, слуховая память, мелкая моторика.

Несколько слабее развиты зрительная память, внутренняя позиция школьника, то есть мотивационная готовность к школе.

Желание идти в школу носит познавательный интерес у 44% детей (узнавать новое нравится; интересно читать, изучать буквы; научиться хочу писать и на разные кружки ходить; в школе рассказывают много нового; хочу умным быть, знать всё; хочу учиться тому, чего не знаю; люблю заниматься; нравится проводить исследования).

Желание идти в школу не связано с учебной деятельностью – 41% детей. Интерес к школе имеет социальную направленность (есть перемены; в школе есть перерыв и каникулы; там не надо спать; у нас там очень хорошая и добрая учительница; весело на переменах, там можно бегать; хочу получать «5» и радовать маму; в школе пьют их фонтана и есть взрослые парты; можно приносить с собой еду и газ-водичку; можно с собой приносить телефон; будем ходить в столовую; в школе не заставляют, есть кашу).

У 15% детей прослеживается в ответах опасения: (Там знаете, сколько сидеть надо, 40 минут, это очень долго; «2» ставить будут и меня мама ругать будет; заставлять будут дома уроки делать, а я не хочу; в детском саду играть можно, а в школе только учиться надо; до 4 класса хорошо идет, а потом плохо).

*Педагогом – психологом по результатам диагностического исследования даны рекомендации воспитателям:*

- повышение уровня мотивационной готовности детей с помощью бесед, рассказов о школе;
- совершенствование зрительной памяти («Запомни ряд цифр», «Что пропало», «Запомни и нарисуй так же», «Расскажи что видел», выкладывание фигур по памяти из счётных палочек);
- продолжать учить правильно держать карандаш, ручку,

*Рекомендации родителям:*

- Создавать условия для развития интеллекта ребёнка (развивающие игры, чтение литературы, разучивание стихов и т.д.);
- формировать положительное отношение к школе, заинтересовывать;
- рекомендации индивидуально по ребёнку при индивидуальном консультировании.

**Вывод:** Диагностическое обследование показало, что школьно-значимые функции у воспитанников ДОУ сформированы на 100%. Воспитателям



необходимо усилить индивидуальную работу с родителями воспитанников готовящихся к поступлению в школу с 6,6 лет

### 2.1.2 Коррекционное развитие

Коррекционная работа в ДОУ ведется в логопедической группе «Пчелки» учителем - логопедом Русаковой Е.М. по Комплексной образовательной программе дошкольного образования для детей с тяжелыми нарушениями речи (общим недоразвитием речи) с 3 до 7 лет. Н.В.Нищевой. Непосредственно образовательная деятельность осуществляется в соответствии с комплексно-тематическим планированием. Отличительной особенностью непосредственно образовательной деятельности воспитателя является то, что, кроме образовательных и воспитательных задач, перед ним стоят и коррекционные задачи, непосредственно связанные с темой. Коррекционная работа: во время режимных моментов, самообслуживания, хозяйственно-бытового труда и труда на природе, на прогулке, экскурсии, в играх и развлечениях.

**Цель коррекционно - образовательного процесса:** осуществлять личностно - дифференцированный подход к коррекции и развитию речи детей.

Решались основные **задачи** коррекционного обучения:

- Формирование правильного звукопроизношения;
- Развитие навыков связной речи;
- Практическое усвоение лексических и грамматических средств языка;
- Формирование готовности к обучению грамоте.

#### Диагностическая работа

В начале учебного года было проведено первичное обследование речи детей, зачисленных в логопедическую группу, с целью точного установления причин, структуры и степени выраженности отклонений в их речевом развитии. На каждого ребёнка была заведена речевая карта, индивидуальный план коррекционной работы, в которых отражалось всё речевое развитие. В результате специального обследования были выявлены характерные особенности нарушения речевой деятельности и потенциальные возможности каждого воспитанника.

диагноз	Начало года		Конец года	
	Количество детей	%	Количество детей	%
<b>ОНР 1-2 ур.р.р</b>	2	20%	3	27%
<b>ОНР 2 ур.р.р</b>	7	70%	7	64%
<b>ЗПР</b>	1	10%	1	9%
<b>ВСЕГО</b>	10	100,00%	11	100,00%

Дети, не посещающие логопедическую группу				
<b>ОНР 2 ур.р.р</b>	1	20%	0	0%
<b>ОНР 3 ур.р.р</b>	2	40%	1	20%
<b>ФФНР</b>	2	40%	1	20%
<b>НОРМА</b>	0	0%	3	60%
<b>ВСЕГО</b>	5	100,00%	5	100,00%

Диагностика помогла правильно построить коррекционно-развивающую работу с детьми.

### **Коррекционно - развивающая работа с детьми**

Коррекционно - развивающая работа была реализована по рабочей программе коррекционно-логопедической работы в логопедической группе старшего дошкольного и подготовительного к школе возраста для детей с тяжёлыми нарушениями речи. Данная программа составлена в соответствии с Законом Российской Федерации «Об образовании», «Конвенцией о правах ребёнка», «Декларацией прав ребёнка», «Санитарно-эпидемиологическими требованиями к устройству, содержанию и организации режима работы в дошкольных организациях», «Положением об организации групп компенсирующей направленности в ДОУ».

Основной базой рабочей программы являются:

- Нормативно-правовые документы и локальные акты МАДОУ ЦРР д/с №19 г. Ишима.
- Комплексная образовательная программа дошкольного образования для детей с ТНР с 3 до 7 лет Н.В.Нищевой.

Вся коррекционная работа (коррекционно-развивающие занятия, индивидуальная работа с детьми по постановке и автоматизации звуков, развитию фонематического слуха, формированию лексико-грамматического строя речи и связной речи) была проведена в соответствии с календарно-тематическим планированием на 2022 год.

- Логопедические занятия являются основной формой коррекционного обучения. Прежде всего, с каждым ребёнком был установлен эмоциональный контакт. Работа по устранению различных форм нарушений речи носила дифференцированный подход, который осуществлялся на основе учёта этиологии, механизмов, симптоматики нарушения, структуры речевого дефекта, возрастных и индивидуальных особенностей ребёнка.

В зависимости от структуры дефекта и уровня подготовки все дети были разделены на 2 подгруппы. В связи с этим была запланирована логопедическая работа по преодолению имеющихся у детей нарушений речи. Так в течение учебного года с детьми проводились фронтальные и индивидуальные занятия. Для устранения общего недоразвития речи на фронтальных занятиях реализовались цели по формированию грамматического строя, обогащению и активизации словаря, развитию и совершенствованию навыков словообразования, развитию связной речи.

С детьми проводились фронтальные занятия по обучению грамоте по программе. Была максимальная насыщенность лексическим и грамматическим материалом по изучаемым звукам. Проводились занятия по развитию лексико-грамматического строя речи, связной речи по темам два раза в неделю. Вели перспективное и календарное планирование.

Для закрепления пройденной темы, раз в неделю раздавали родителям тетради взаимодействия с родителями. Обязательно вписывали дидактические игры для закрепления, например игра «Повар»: сок из малины, какой будет сок? - малиновый. В ходе проведенной коррекционно-развивающей работы, многие дети овладели правильным звукопроизношением и словообразованием, умением четко высказывать свои мысли, более полно пересказывать предложенные тексты, улучшилось понимание логико-грамматических конструкций.

#### **IV. Оценка организации учебного процесса**

В основе образовательного процесса в Детском саду лежит взаимодействие педагогических работников, администрации и родителей. Основными участниками образовательного процесса являются дети, родители, педагоги.

Основные форма организации образовательного процесса:

- совместная деятельность педагогического работника и воспитанников в рамках организованной образовательной деятельности по освоению основной общеобразовательной программы;
- самостоятельная деятельность воспитанников под наблюдением педагогического работника.

Занятия в рамках образовательной деятельности ведутся по подгруппам. Продолжительность занятий соответствует СанПиН 1.2.3685-21 и составляет:

в группах с детьми от 1,5 до 3 лет — до 10 мин;

в группах с детьми от 3 до 4 лет — до 15 мин;

в группах с детьми от 4 до 5 лет — до 20 мин;

в группах с детьми от 5 до 6 лет — до 25 мин;

в группах с детьми от 6 до 7 лет — до 30 мин.

Между занятиями в рамках образовательной деятельности предусмотрены перерывы продолжительностью не менее 10 минут.

Основной формой занятия является игра. Образовательная деятельность с детьми строится с учётом индивидуальных особенностей детей и их способностей. Выявление и развитие способностей воспитанников осуществляется в любых формах образовательного процесса.

Чтобы не допустить распространения коронавирусной инфекции, администрация Детского сада в 2022 году продолжила соблюдать ограничительные и профилактические меры в соответствии с СП 3.1/2.4.3598-20: ежедневный усиленный фильтр воспитанников и работников — термометрию с помощью бесконтактных термометров и опрос на наличие признаков инфекционных заболеваний.

Лица с признаками инфекционных заболеваний изолируются, а Детский сад уведомляет территориальный орган Роспотребнадзора; еженедельную генеральную уборку с применением дезинфицирующих средств, разведенных в концентрациях по вирусному режиму; ежедневную влажную уборку с обработкой всех контактных поверхностей, игрушек и оборудования дезинфицирующими средствами; дезинфекцию посуды, столовых приборов после каждого использования; использование бактерицидных установок в групповых комнатах; частое проветривание групповых комнат в отсутствие воспитанников; проведение всех занятий в помещениях групповой ячейки или на открытом воздухе отдельно от других групп; требование о заключении врача об отсутствии медицинских противопоказаний для пребывания в детском саду ребенка, который переболел или контактировал с больным COVID-19.

#### V. Оценка качества кадрового обеспечения образования

Детский сад укомплектован педагогами на 100 процентов согласно штатному расписанию. Всего работали 53 педагога, но в связи с сокращением групп, педагогический состав на 01.01.2023 составил 38 воспитатель. Педагогический коллектив Детского сада насчитывает 10 специалистов. Соотношение воспитанников, приходящихся на 1 взрослого:

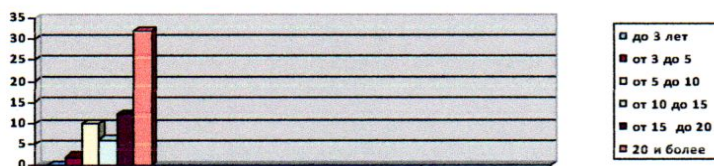
- воспитанник/педагоги – 15/1;
- воспитанники/все сотрудники – 6,6/1.

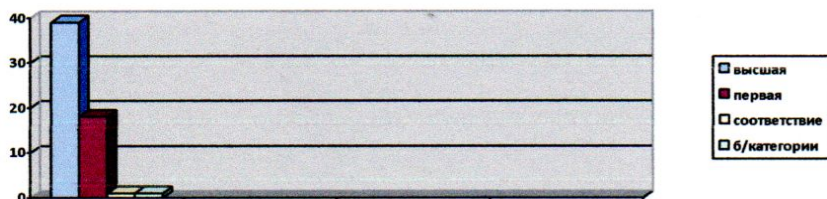
За 2022 год педагогические работники прошли аттестацию и получили:

- высшую квалификационную категорию – 7 воспитателей;
- первую квалификационную категорию – 5 воспитателя.

Курсы повышения квалификации, вебинары, профессиональную переподготовку в 2022 году прошли 95 работников детского сада.

Диаграмма с характеристиками кадрового состава детского сада





Детский сад укомплектован кадрами полностью. Педагоги постоянно повышают свой профессиональный уровень, эффективно участвуют в работе методических объединений, знакомятся с опытом работы своих коллег и других дошкольных учреждений, а также саморазвиваются. Все это в комплексе дает хороший результат в организации педагогической деятельности и улучшении качества образования и воспитания дошкольников.

### Об ИКТ-компетенциях педагогов

Анализ данных, полученных на основе наблюдения и опроса воспитателей по применению ими информационных и дистанционных технологий в образовательной деятельности, в том числе и дополнительном образовании, показал, что педагоги испытывали существенные трудности, связанные с отсутствием необходимых компетенций для подготовки к дистанционным занятиям и их проведению, при применении дистанционных инструментов для проведения занятий в Skype, Zoom и WhatsApp.

98% педагогов отметили, что в их педагогической деятельности ранее не практиковалась такая форма обучения и у них не было опыта для ее реализации.

В связи с увеличением в 2022 году воспитанников с ОВЗ ощущается нехватка специализированных кадров. Воспитатели прошли курсы переподготовки на учителя-логопеда в 2022 году – 17 человек.

В 2022 году педагоги продолжали использовать в работе дистанционные образовательные технологии для организации обучения детей старше 5 лет. Результаты анализа опроса родителей (законных представителей) об оценке применения детским садом дистанционных технологий свидетельствуют о достаточном уровне удовлетворенности качеством образовательной деятельности в дистанционном режиме.

### Повышение квалификации

Результаты анализа направлений и тематики дополнительных профессиональных программ (повышение квалификации), которые освоили воспитатели детского сада за три последние года, включая и 2022 год, показывают, что все они по профилю педагогической деятельности.

## VI. Оценка материально-технической базы

В Детском саду сформирована материально-техническая база для реализации образовательных программ, жизнеобеспечения и развития детей. В детском саду оборудованы помещения:

- групповые помещения – 36;
- кабинет директора – 1;
- методический кабинет – 3;

- музыкальный зал – 4;
- физкультурный зал – 1( и 2 в приспособленном помещении);
- пищеблок – 3;
- прачечная – 3;
- медицинский кабинет – 3;

При создании предметно-развивающей среды воспитатели учитывают возрастные, индивидуальные особенности детей своей группы. Оборудованы групповые комнаты, включающие игровую, познавательную, обеденную зоны.

Материально-техническое состояние детского сада и территории соответствует действующим санитарно-эпидемиологическим требованиям к устройству, содержанию и организации режима работы в дошкольных организациях, правилам пожарной безопасности, требованиям охраны труда.

#### **Материально-техническое обеспечение для проведения занятий с воспитанниками**

Оценка материально-технического оснащения детского сада при проведении занятий с воспитанниками выявила следующие трудности:

- для полноценной (качественной) организации и проведения занятий в дистанционном формате отсутствует стабильное и устойчивое интернет-соединение;
- недостаточно необходимого оборудования (ноутбуков, компьютеров или планшетов) по группам детского сада.

#### **Материально-техническое обеспечение для проведения общесадовских мероприятий**

Наличие материально-технического оснащения по группам детского сада для организации массовых общесадовских мероприятий с родителями (законными представителями) воспитанников свидетельствует о недостаточном

количестве технических средств и программного обеспечения. Поэтому необходимо в 2023 году выйти с ходатайством к учредителю о выделении денежных средств на приобретение соответствующего оборудования и программного обеспечения.

При создании предметно-развивающей среды воспитатели учитывают возрастные, индивидуальные особенности детей своей группы. Оборудованы групповые комнаты, включающие игровую, познавательную, обеденную зоны.

Материально-техническое состояние Детского сада соответствует действующим санитарным требованиям к устройству, содержанию и организации режима работы в дошкольных организациях, правилам пожарной безопасности, требованиям охраны труда, а территория 1 корпуса и 3 корпуса требует благоустройства.

В течение 2022 года было приобретено:

Наименование ОС	Кол-во	цена	Сумма
Облучатель бакт.	10	7 800,00	78 000,00

Термометр б/контактный	10	1 270,00	12 700,00
Мнемосхема	1	11 242,00	11 242,00
Кресло-коляска инвалидная	1	17 133,00	17 133,00
тактильная вывеска	1	6 160,00	8 760,00
Тактильная пиктограмма "Вход"	1	950,00	
Тактильная пиктограмма "Выход"	1	700,00	
Тактильная пиктограмма "Вызов"	1	950,00	
стулья детские	14	1 460,00	20 440,00
стулья детские	50	2 490,00	124 500,00
стулья детские	50	2 490,00	124 500,00
Кондиционер	1	41 990,00	41 990,00
пылесос	5	8 200,00	41 000,00
утюги	3	3 250,00	9 750,00
Водонагреватель 100л.,М.Г.	1	12 800,00	12 800,00
Водонагреватель 50 л.,30летВЛКСМ	1	6 490,00	6 490,00
Водонагреватель 100 л.,30летВЛКСМ	1	13 990,00	13 990,00

**Отчёт о деятельности  
Муниципального автономного дошкольного образовательного учреждения  
«Центр развития ребенка детский сад № 19» города Ишима  
за 2022 год**

№	Наименование показателя	год (предшествующий отчётному) 2021	год (отчётный) 2022
1.	Информация об исполнении задания учредителя по показателям		
1.1	Доля детей, охваченных услугой по реализации образовательной программы дошкольного образования, %	100	100
1.2	Уровень удовлетворенности родителей услугами учреждения, %	99	99
1.3	Коэффициент посещаемости, %	70	73,2
1.4	Результативность освоения воспитанниками дошкольных образовательных организаций образовательной программы дошкольного образования, %	100	100
2.	Информация об осуществлении деятельности, связанной с выполнением работ или оказанием услуг, в соответствии с обязательствами перед страховщиком по обязательному социальному страхованию: уведомление о регистрации в территориальном органе ФСС РФ пер. № 7206005120		
3.	Общее количество потребителей, воспользовавшихся услугами (работами) автономного учреждения в соответствии с муниципальным заданием	877	771
4.	Количество потребителей, воспользовавшихся бесплатными, частично платными и полностью платными для потребителей услугами (работами), по видам услуг (работ)		
4.1	бесплатными услугами, чел.	42	38
4.2	частично платными услугами, чел.	835	733
4.3	платными услугами, чел.	451	424
5.	Средняя стоимость для потребителей получения частично платных услуг (родительской платы) и полностью платных услуг, по видам услуг		
5.1	частично платных услуг (родительской платы), руб.	100	120
5.2	полностью платных услуг (работ), на 1 ребенка в месяц, руб.	800	960
6.	Среднегодовая численность работников автономного учреждения, чел.	119,05	112,67
7.	Средняя заработная плата работников автономного учреждения, руб.	35 531,59	34 381,31
8.	Объем финансового обеспечения задания учредителя, тыс. руб.	81 280,197	77 553,293
9.	Объем финансового обеспечения развития автономного учреждения в рамках программ, утвержденных в установленном порядке, тыс. руб.:		
	- на иные цели (капитальный ремонт)	5 981,833	-
	- компенсация родительской платы за присмотр и уход за детьми	5 200,020	5 169,738
10.	Объём финансового обеспечения деятельности, связанной с выполнением работ или оказанием услуг, в соответствии с обязательствами перед страховщиками по обязательному социальному страхованию, тыс.руб.	1 452,0	1 332,06
11.	Общие суммы прибыли автономного учреждения после налогообложения в отчётном периоде, образовавшиеся в связи с оказанием автономным учреждением частично платных и полностью платных услуг (работ)	нет	нет
12.	Перечень видов деятельности, осуществляемых автономным учреждением: <b>85.11 - образование дошкольное</b> <b>85.41 - образование дополнительное детей и взрослых</b> <b>88.91 - предоставление услуг по дневному уходу за детьми</b>		
13.	Перечень разрешительных документов (с указанием номеров, даты выдачи и срока действия), на основании которых ДОО осуществляет деятельность: -Устав Муниципального автономного дошкольного образовательного учреждения «Центр развития ребенка детский сад №19» г. Ишима от 31.01.2022 -Лицензии на право ведения образовательной деятельности серия 72Л 01№0001702, от 16.03.2016 срок действия бессрочно - Свидетельство ОГРЮЛ серия 72 № 001638541 от 29.12.2007 г., - Свидетельство о постановке на налоговый учет в налоговом органе от 29.12.2007 серия 72 № 001800479		



14.	<p><u>Состав Наблюдательного совета:</u>          Председатель – Фоминцева Маргарита Юрьевна, начальник отдела дошкольного и начального общего образования МКУ «ИГМЦ»;          секретарь – Мелкоозерова Оксана Геннадьевна, педагог-психолог Учреждения.          члены Наблюдательного совета:          1. Белоус Татьяна Сергеевна, начальник отдела по образованию департамента по социальным вопросам администрации г. Ишима;          2. Лесовец Светлана Викторовна, заместитель директора, главный бухгалтер департамента имущественных отношений и земельных ресурсов администрации г. Ишима          3. Корытько Анастасия Алексеевна, представитель общественности;          4. Мелкоозерова Оксана Георгиевна, педагог-психолог МАДОУ ЦРР д/с №19</p>
15.	Иные сведения: отчет рассмотрен и утвержден Наблюдательным советом автономного учреждения (протокол от 28.03.2023 №2 )

**Отчёт об использовании закреплённого за автономным учреждением имущества**

№	Наименование показателя	год (предшествующий отчётному) 2021 год, тыс.руб.		год (отчётный) 2022 год, тыс.руб.	
		на начало	на конец	на начало	на конец
1.	Общая балансовая стоимость имущества автономного учреждения, в т. ч. балансовая стоимость закреплённого за автономным учреждением имущества с выделением недвижимого и особо ценного движимого имущества, тыс.руб.	331 961,479	335 402,476	335 402,476	333 663,019
1.1.	- стоимость недвижимого имущества	305 218,522	305 398,553	305 398,553	304 264,751
1.2.	- особо ценное движимое имущество	5 338,969	9 637,383	9 637,383	9 624,509
2.	Количество объектов недвижимого имущества, закреплённых за автономным учреждением, ед.	6	6	6	6
3.	Общая площадь объектов недвижимого имущества, закреплённая за автономным учреждением, кв.м.	7 307,30	7 307,30	7 307,3	7 346,90
4.	Иные сведения: отчет рассмотрен и утвержден Наблюдательным советом автономного учреждения (протокол от 28.03.2023 №2 )				

Директор



О.В.Труненкова